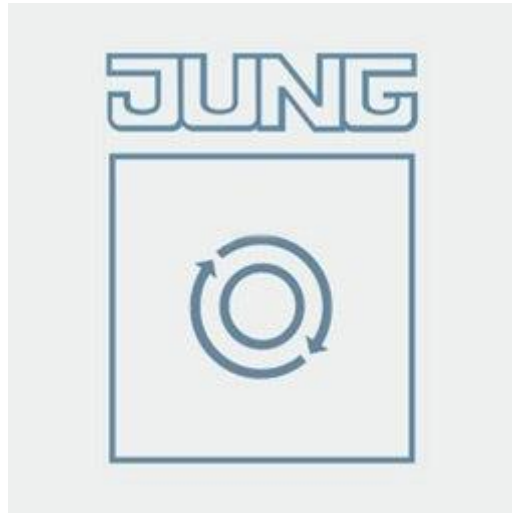


Produktdokumentation

JUNG KNX Update Tool



ALBRECHT JUNG GMBH & CO. KG

Volmestraße 1
D-58579 Schalksmühle

Telefon +49 (0) 23 55/80 60
Telefax +49 (0) 23 55/80 61 89

kundencenter@jung.de

www.jung.de

Service Center

Kupferstr. 17-19
44532 Lünen
Germany

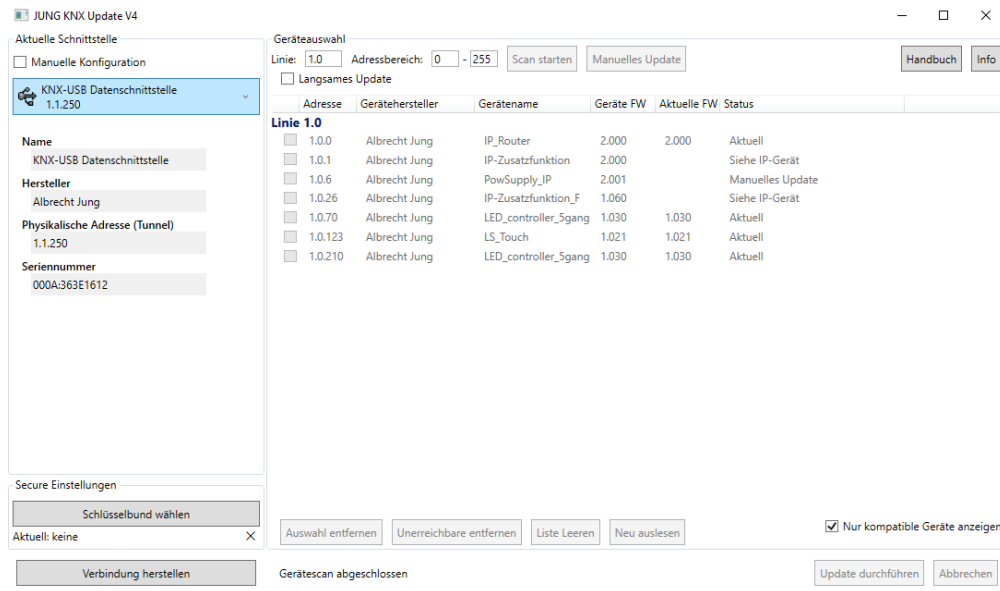
Inhalt

1.	Kurzbeschreibung	4
2.	Updatehinweis:	5
3.	Verbindung herstellen	5
4.	Gerätesuche starten	6
4.1.	Update starten	7
5.	Zusätzliche Funktionen	8

Update - Handbuch

1. Kurzbeschreibung

Mit dem JUNG KNX Update V4 ermöglicht das Übertragen neuer Firmwareversionen für kompatible KNX Geräte. Für nicht kompatible JUNG Geräte nutzen Sie im Regelfall die JUNG ETS Service App. Das Programm zeigt die verfügbaren Schnittstellen zum KNX Bus an oder lässt eine manuelle Konfiguration (z.B. über IPS-Remote) zu. Mithilfe eines Linienscans werden verfügbare Geräte aufgelistet und nach Updatemöglichkeit angezeigt. Anschließend kann das Firmwareupdate für die gewählten Geräte durchgeführt werden.



Nutzbar in Verbindung mit:

- KNXnet/IP Router [IPR 300 SREG]
- KNXnet/IP Schnittstelle [IPS 300 SREG]
- Spannungsversorgung mit KNXnet/IP Schnittstelle [20320 1S IPS R]
- LED Dimmer REG [3904 REG LED]
- LED Dimmer EB [3904 EB LED]
- LED Controller REG [39005 1S LED R]
- LED Controller EB [39005 1S LED E]
- JUNG LS Touch [LS 459 D1 S ..]

Systemvoraussetzungen:

- PC mit Windows Software
 - Die folgenden Systeme sind getestet:
 - Microsoft Windows 10 bzw. 11
 - 32 Bit , 64 Bit
 - .NET Windows Desktop Runtime - 5.0.17 (x64) (Installer wird mitgeliefert)
- KNX Schnittstelle (LAN oder USB)

Es sind keine zusätzlichen Treiber erforderlich. Alle benötigten Bibliotheken befinden sich im heruntergeladenen Unterverzeichnis.

2. Updatehinweis:


Anmerkungen:

- Das Programm kann mehrfach geöffnet werden, um ein Paralleupdate durchzuführen.
- Bitte beachten Sie, dass Sie ggf. Ihre **physikalische Adresse** und **ETS-Applikation** nach dem Update (oder bei Abbruch dazwischen) erneut übertragen müssen.
- Veranlassen Sie kein Update, wenn Sie die ETS-Software und das entsprechende Projekt nicht besitzen!
- Wenn ein BAU-Passwort verwendet wird:
Stellen Sie sicher, dass Sie das BAU-Passwort vor dem Aktualisierungsprozess löschen - andernfalls wird das Update fehlschlagen.

3. Verbindung herstellen

- Nach dem Starten der Software wird automatisch eine **discovery** ausgeführt

☐ Manuelle Konfiguration

 **KNX-USB Datenschnittstelle**
1.1.250

Name
KNX-USB Datenschnittstelle

Hersteller
Albrecht Jung

Physikalische Adresse (Tunnel)
1.1.250

Seriennummer
000A:363E1612

- Wählen Sie eine der gefundenen Schnittstellen aus, oder stellen Sie eine Verbindung durch **manueller Konfiguration** her (z.B. IPS-Remote , VPN oder administriertes Netzwerk)

Name
JUNG KNX Spannung IP

IP-Adresse
192.168.177.156


Port
3671

Physikalische Adresse (Tunnel)
1.0.204



☒ NAT

- Falls der Verbindungsaufbau durch **KNX Secure** hergestellt werden soll, so ist der ETS-Schlüsselbund und das dazugehörige Kennwort einzutragen

▼ Heute (1)

 TEST-Secure.knxkeys

▼ Letzte Woche (2)

Dateiname: TEST-Secure.knxkeys Keyring files (*.knxkeys)

Öffnen Abbrechen

Passwort eingeben

Schlüsselbund Passwort:

Ok Abbrechen

- Im Anschluss betätigen Sie den Button „**Verbindung herstellen**“ um den Zugriff zur Installation zu erreichen

Verbindung herstellen

4. Gerätesuche starten

- Tragen Sie unter „**Linie**“ den Bereich und die Linie ein, die Sie nach Geräten durchsuchen möchten
- Durch den „**Adressbereich**“ haben Sie die Möglichkeit, den Linienscan bei Bedarf einzugrenzen
- Durch den Button „**Scan starten**“ wird der Linienscan gestartet
- Sollte der Button „**Scan Starten**“ noch ausgegraut sein, so befolgen Sie die Schrittanleitung aus Absatz 3.
- Im Scanvorgang werden gefundene Geräte unmittelbar aufgelistet

Geräteauswahl
Linie: Adressbereich: -
☐ Langsames Update

Geräteauswahl
Linie: Adressbereich: -
☐ Langsames Update

	Adresse	Gerätehersteller	Gerätename	Geräte FW	Aktuelle FW	Status
Linie 1.0						
<input type="checkbox"/>	1.0.0	Albrecht Jung	IP_Router	2.000	2.000	Aktuell
<input type="checkbox"/>	1.0.1	Albrecht Jung	IP-Zusatzfunktion	2.000		Siehe IP-Gerät
<input type="checkbox"/>	1.0.6	Albrecht Jung	PowSupply_IP	2.001		Manuelles Update
<input type="checkbox"/>	1.0.26	Albrecht Jung	IP-Zusatzfunktion_F	1.060		Siehe IP-Gerät
<input type="checkbox"/>	1.0.70	Albrecht Jung	LED_controller_5gang	1.030	1.030	Aktuell
<input checked="" type="checkbox"/>	1.0.123	Albrecht Jung	LS_Touch	1.021	1.021	Aktuell
<input type="checkbox"/>	1.0.210	Albrecht Jung	LED_controller_5gang	1.030	1.030	Aktuell

☒ Nur kompatible Geräte anzeigen

Optionale Funktionen:

- Durch den Button „**Manuelles Update**“ haben Sie die Möglichkeit lokale **Updatedateien** zu übertragen und gerätespezifisch die APDU Länge zu ändern. Hierdurch ist auch ein „**Downgrade**“ der Geräte möglich.

☒ Manuelles Update

Geräteadresse:
☒ Experten Optionen
APDU Länge:
Schreib/Lese Versuche:

- Mit Hilfe der Option „**langsames Update**“ wird die APDU Länge für alle Geräte auf den Wert von 55 gesetzt.

4.1. Update starten

- Bei Geräten indem eine neue Firmware verfügbar ist, werden automatisch selektiert

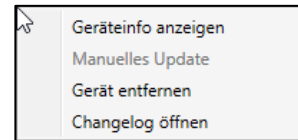
☒ 1.0.123 Albrecht Jung LS_Touch 1.013 1.021 Neue Firmware verfügbar

- Durch den Button „**Update durchführen**“ wird das Firmwareupdate für die ausgewählten Geräte gestartet

Optionale Funktionen:

- Durch einen **Rechtsklick** auf das Gerät in der Liste können folgende Optionen aufgerufen werden

- Geräteinfo anzeigen : Auflistung diverser Geräteeigenschaften (z.B. SN.Nr.)
- Manuelles Update: Möglichkeit von Offline Update / Downgrade
- Gerät entfernen: Löscht Gerät aus der Liste
- Changelog öffnen: Informationen über die Änderungshistorie



5. Zusätzliche Funktionen

Handbuch:

- Öffnet abhängig der Sprache das Handbuch in deutsch bzw. englisch

Info:

- Änderung der Sprache und Versionsinfo des Tools

Auswahl entfernen:

- Entfernt die selektierten Geräte aus der Liste

Unerreichbare entfernen:

- Löscht grau hervorgehobene Geräte aus der Liste (aktuell nicht erreichbar)

Liste leeren:

- Löscht die gesamte Liste

Neu auslesen:

- Liest gefundene / erreichbare Geräte erneut aus

Nur kompatible anzeigen :

- **Selektiert:** Zeigt ausschließlich Geräte an, die über das Updatetool aktualisiert werden können
- **Unselektiert:** Zeigt alle gefundenen Geräte an und listet verfügbare Informationen auf

Geräteauswahl

Linie: 1.0 Adressbereich: 0 - 255 Scan starten Manuelles Update Handbuch Info

☐ Langsames Update

Adresse	Gerätehersteller	Gerätename	Geräte FW	Aktuelle FW	Status
Linie 1.0					
<input type="checkbox"/> 1.0.0	Albrecht Jung	IP_Router	2.000	2.000	Aktuell
<input type="checkbox"/> 1.0.1	Albrecht Jung	IP-Zusatzfunktion	2.000		Siehe IP-Gerät
<input type="checkbox"/> 1.0.6	Albrecht Jung	PowSupply_IP	2.001		Manuelles Update
<input type="checkbox"/> 1.0.26	Albrecht Jung	IP-Zusatzfunktion_F	1.060		Siehe IP-Gerät
<input type="checkbox"/> 1.0.70	Albrecht Jung	LED_controller_5gang	1.030	1.030	Aktuell
<input checked="" type="checkbox"/> 1.0.123	Albrecht Jung	LS_Touch	1.021	1.021	Aktuell
<input type="checkbox"/> 1.0.210	Albrecht Jung	LED_controller_5gang	1.030	1.030	Aktuell

Auswahl entfernen Unerreichbare entfernen Liste Leeren Neu auslesen ☒ Nur kompatible Geräte anzeigen

Linie 1.0					
<input type="checkbox"/>	1.0.0	Albrecht Jung	IP_Router	2.000	2.000 Aktuell
<input type="checkbox"/>	1.0.1	Albrecht Jung	IP-Zusatzfunktion	2.000	Siehe IP-Gerät
<input type="checkbox"/>	1.0.6	Albrecht Jung	PowSupply_IP	2.001	Manuelles Update
<input type="checkbox"/>	1.0.16	unbekannt			
<input type="checkbox"/>	1.0.25	unbekannt			
<input type="checkbox"/>	1.0.26	Albrecht Jung	IP-Zusatzfunktion_F	1.060	Siehe IP-Gerät
<input type="checkbox"/>	1.0.50	Albrecht Jung		3.063	
<input type="checkbox"/>	1.0.51	Albrecht Jung		3.063	
<input type="checkbox"/>	1.0.53	Theben AG			
<input type="checkbox"/>	1.0.70	Albrecht Jung	LED_controller_5gang	1.030	1.030 Aktuell
<input type="checkbox"/>	1.0.100	Albrecht Jung			
<input type="checkbox"/>	1.0.110	Albrecht Jung		0.044	